



**Salute, popoli, culture:  
un approccio antropologico**

**Antonio GUERCI**

**Cattedra di Antropologia, Dipartimento di Scienze Antropologiche, Museo di Etnomedicina Antonio Scarpa, Università degli Studi di Genova**

**L'antropologia è la più biologica  
tra le scienze umanistiche e la più umanistica  
tra le scienze biologiche.**

**Più che una disciplina vuole essere  
un modo di pensare.**

**La salute non è uno stato di perfetto equilibrio ma un gioco dinamico tra fisiologia, l'ambiente circostante e le strategie culturali, che chiama in causa la malattia come fase di tale processo.**

**Mauss invitava  
nel 1965 gli psicologi  
ad affacciarsi in quei territori  
disciplinari di confine ove infinite  
situazioni di valetudine attendono di  
essere esplorate, spiegate, etichettate:  
auspicava una intensa dialettica  
tra antropologia e discipline  
della salute.**

**Devereux affermava nel 1971 che occorre avvicinarsi ai problemi dello stato di salute o di malattia non in funzione di questa o quella cultura, bensì del concetto di cultura, considerata come esperienza vissuta e/o appresa.**

Assumiamo quanto scritto da Coppo nel 1996:  
**la cultura "mette in forma" la sofferenza**, elaborando e  
legittimando dei contenitori: modelli di malattia pronti da indossare.  
Questa sua funzione si dice ***patoplastica*** : messa in forma della patologia;  
funzione che non coincide necessariamente con quella,  
detta ***patogena***, di produzione del disturbo.

# **I paradossi della medicina**

- **Medici insoddisfatti**
- **Sani ma preoccupati**
- **Crescente popolarità delle medicine alternative**
- **Crescita vertiginosa delle spese sanitarie**
- **Malattie inventate**

**J. Le Fanu, 2005**

Differenti

popoli





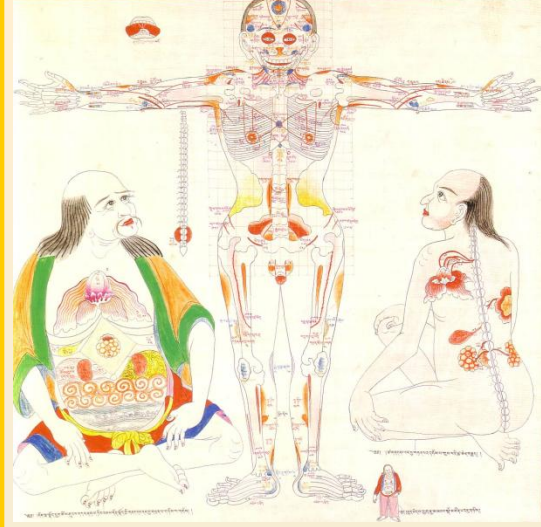
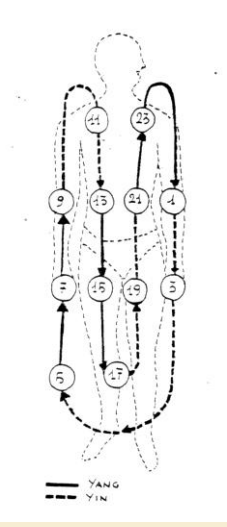
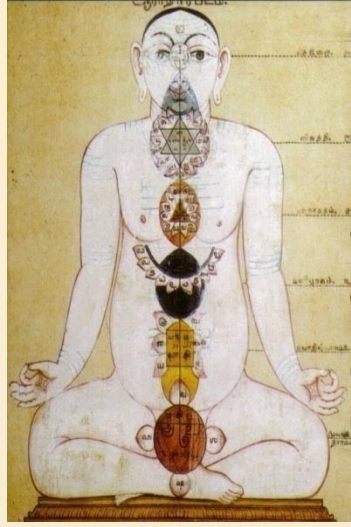
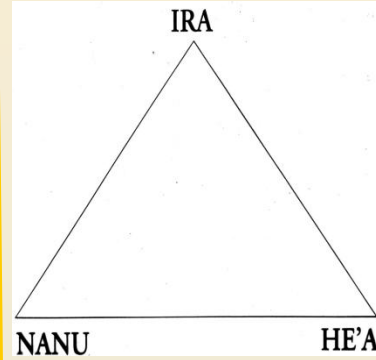
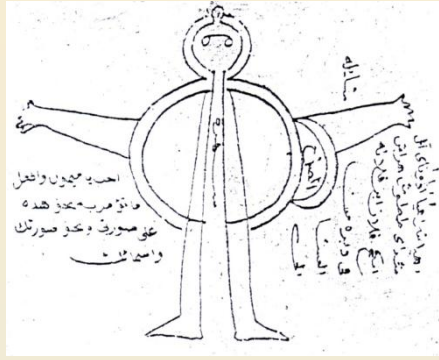
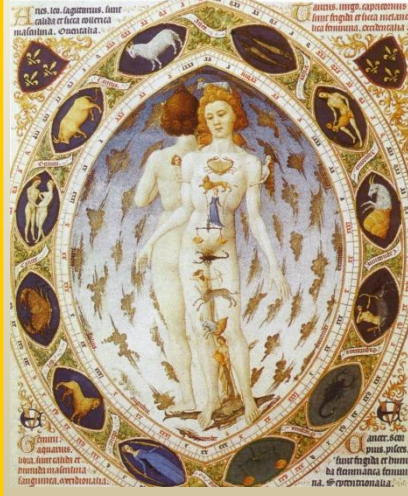
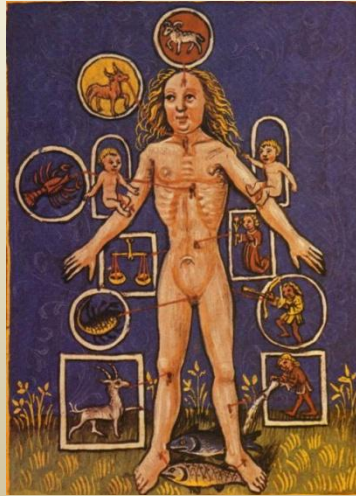
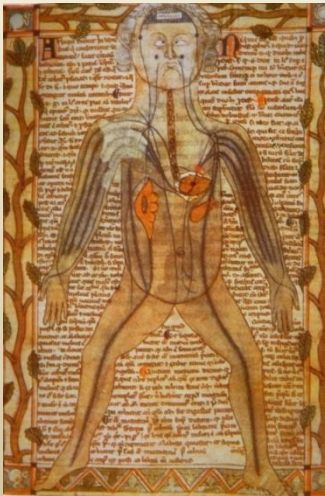
# Differenti culture



# Differenti rappresentazioni del mondo



# Differenti rappresentazioni del corpo





**Differenti rappresentazioni della salute e delle malattie**

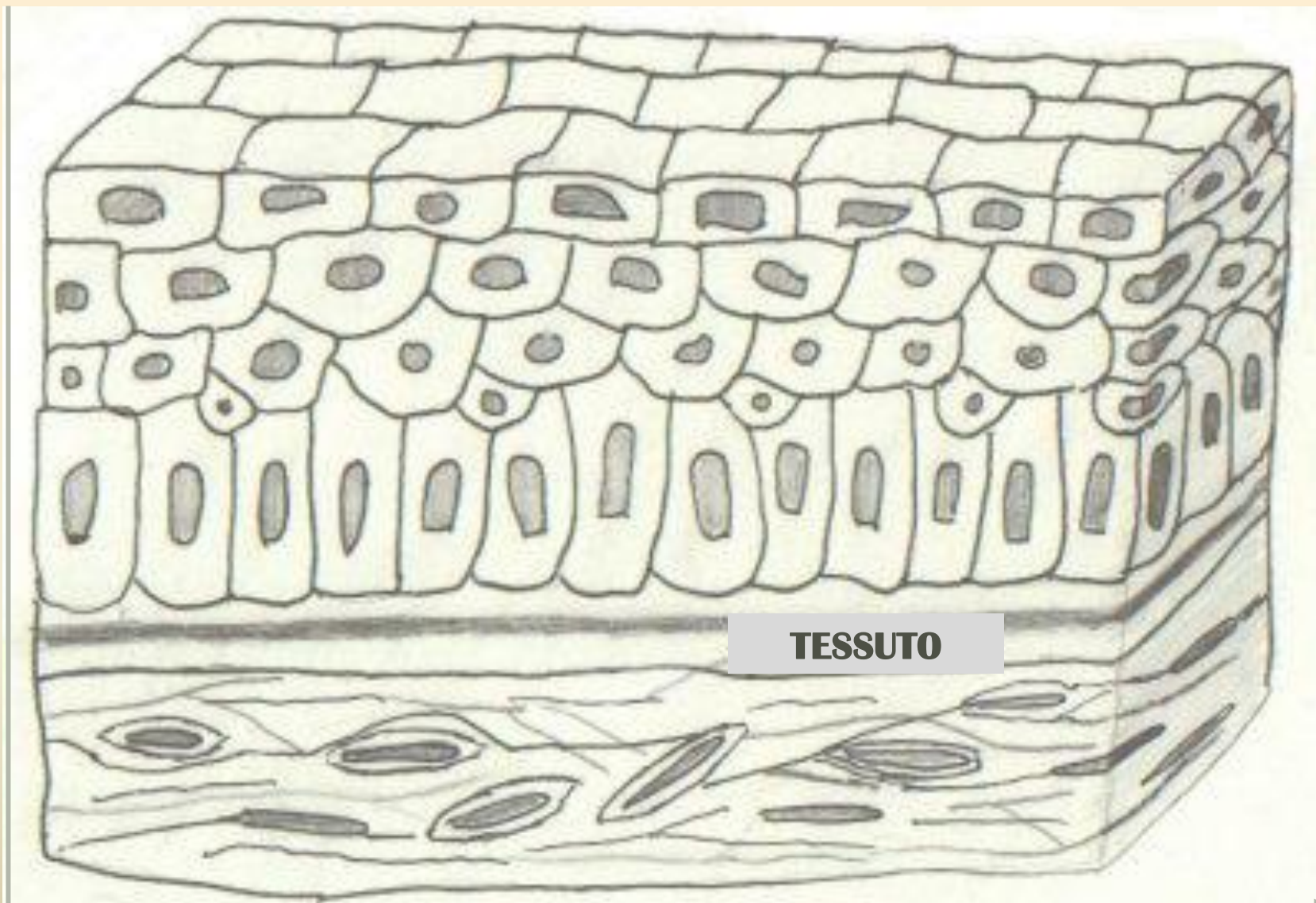
**Cosa è la salute ?**

**Cosa è la medicina ?**

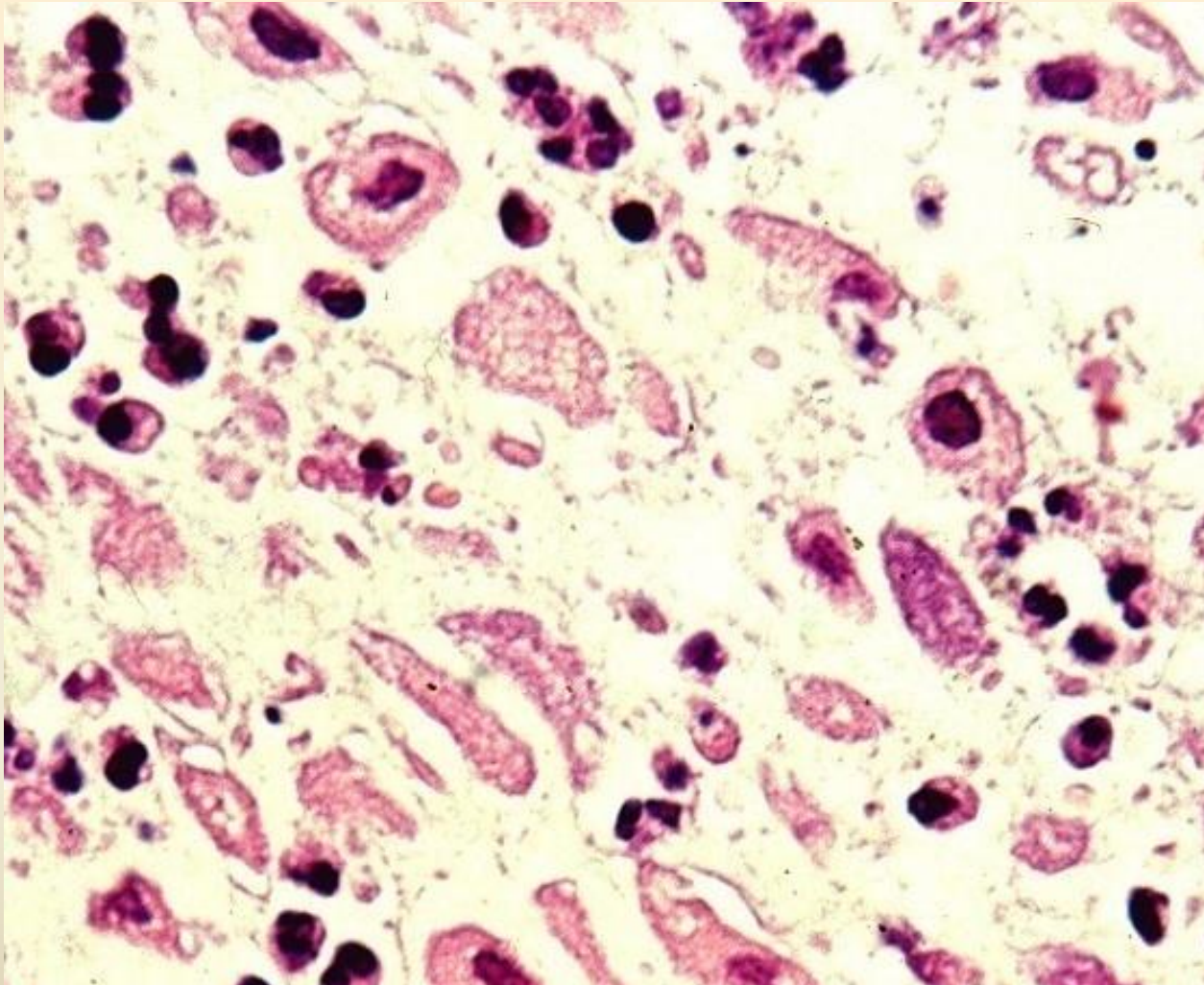
**Chi è il terapeuta ?**

**Cosa è il farmaco ?**

# **la salute ?**



**TESSUTO**



**SINCIZIO**



# la medicina ?

	<b>Società a tessuto</b>	<b>Società a sincizio</b>
<b>Metodo</b>	<b>Diagnosi</b>	<b>Predizione</b>
<b>Attore sociale</b>	<b>Esperto</b>	<b>Eletto</b>
<b>Luogo dell'indagine</b>	<b>Nel malato</b>	<b>Nel terapeuta</b>
<b>Il malato è un...</b>	<b>Veicolo di "malattie" di "strutture"...</b>	<b>Esperto</b>
<b>Filosofia del metodo</b>	<ul style="list-style-type: none"> <li>- Interrogazione minuziosa del "visibile" del percettibile, del misurabile</li> <li>- Estensione di un medesimo universo</li> </ul>	<b>Spostamento dell'interesse:</b> <ul style="list-style-type: none"> <li>- dal visibile all'invisibile</li> <li>- dall'individuale al collettivo</li> <li>- dal fatale al rimediabile</li> </ul>
<b>Conseguenza dell'intervento</b>	<ul style="list-style-type: none"> <li>- Assegnazione del soggetto a categorie statistiche</li> <li>- Isolamento fra esseri presunti simili</li> </ul>	<ul style="list-style-type: none"> <li>- Creazione di interfacce fra gli universi</li> <li>- Enunciazioni di nuove appartenenze</li> <li>- Affiliazioni a gruppi</li> </ul>

# **il terapeuta ?**



## Nelle società non occidentali è

- l'armonizzatore del gruppo sociale
- il catalizzatore tra il malato e la guarigione
- il detentore dei saperi
- il difensore delle tradizioni
- il custode dei rimedi

# **il farmaco ?**

**Il farmaco coinvolge aspetti biologici, chimici, evolutivi, fisiologici, patologici, curativi, preventivi, psicologici, comportamentali, socioculturali, storici, economici.**

**Farmaco e... linguaggio**

**Farmaco e... luogo**

**Farmaco e... imballaggio**

**Farmaco e... foglietto illustrativo**

**Farmaco e... assunzione**

**Farmaco e... cosmetici**

**Farmaco e... alimenti**

**Farmaco e... paesi poveri**

**Farmaci... etnici**

**Farmaco... semioforo**

## **Farmaco e... cosmetici**

**la sottile frontiera tra farmaco e cosmetico,  
tra ciò che rende sano e ciò che rende bello,  
quasi a sottolineare la sinonimia fra i due termini**

**il cosmetico è l'evidenza esterna di quello che il  
farmaco ci permette di immaginare interiormente,  
senza vederlo**

# **Farmaco e... alimenti**

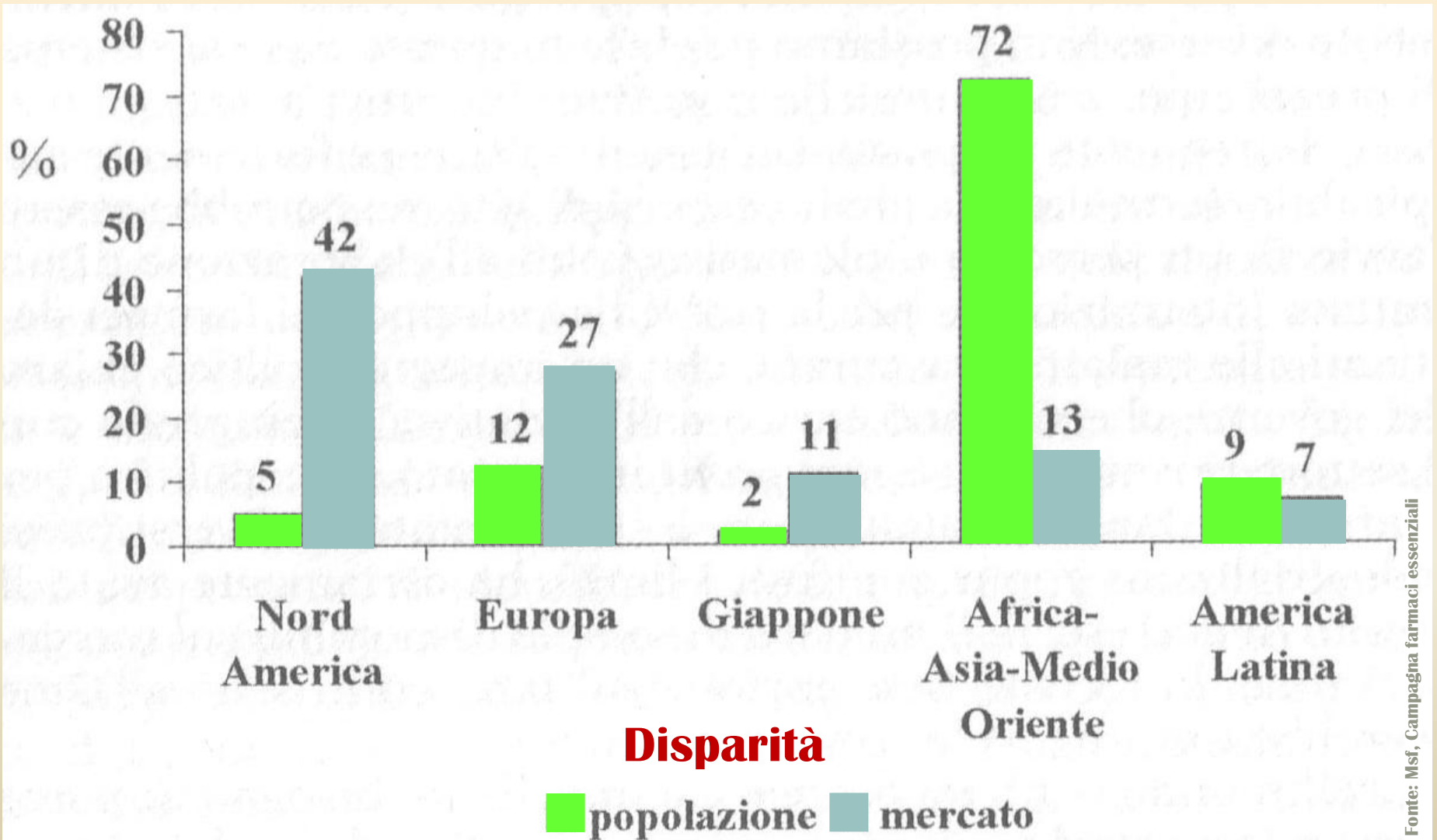
**In questa trasformata visione e percezione occidentale del corpo si sono inseriti più di recente i farmaci alimenti, o nutraceutici**

**Si tratta di medicinali, o di alimenti, o di additivi, o di sostanze profilattiche, o preventive, o curative?**

**Probabilmente il loro ambito di utilizzo rientra nel settore delle sociopatie, il cui rimedio generalizzato è un'iperbulimia farmacologia**



# Mercato farmaceutico



Fonte: Msi, Campagna farmaci essenziali

# Il farmaco semioforo



# Farmaci etnici o « razza-specifici »



La Repubblica, nov. 2006

**La medicina basata sulle differenze « razziali »**

## FDA Approves BiDil(R) for Treatment of Heart Failure in Black Patients



[www.bidil.com/](http://www.bidil.com/) - 2006-12-26



**COZAAR and HYZAAR are indicated to reduce the risk of stroke in patients with hypertension and left ventricular hypertrophy (LVH), but there is evidence that this benefit does not apply to black patients.**



[www.cozaar.com/](http://www.cozaar.com/) - 2006-12-26





# UNIVERSITÀ DEGLI STUDI DI GENOVA

**Dipartimento di Scienze antropologiche**  
**Sezione di Antropologia**  
**Museo di Etnomedicina**

[www.etnomedicina.unige.it](http://www.etnomedicina.unige.it)

**Via Balbi, 4-4° piano**  
**16126 Genova - Italia**  
**Tel. +39 010 2095987**  
**Fax. +39 010 2099517**  
**Email [antonio.guerci@unige.it](mailto:antonio.guerci@unige.it)**





**6.927.083.938**  
**abitanti nel mondo**  
**(20 febbraio 2011)**

[www.populationmondiale.com](http://www.populationmondiale.com)



**6.927.083.938**  
**abitanti nel mondo**

**(20 febbraio 2011)**

[www.populationmondiale.com](http://www.populationmondiale.com)

**=**

**6.927.083.938 “razze”**





**6.927.083.938**  
**abitanti nel mondo**

**(20 febbraio 2011)**

**([www.populationmondiale.com](http://www.populationmondiale.com))**

**=**

**6.927.083.938 “razze”**

**6.927.083.938 “culture”**



**6.927.083.938**  
**abitanti nel mondo**

**(20 febbraio 2011)**

**([www.populationmondiale.com](http://www.populationmondiale.com))**

**=**

**6.927.083.938 “razze”**

**6.927.083.938 “culture”**

**6.927.083.938 “percezioni bioculturali  
della salute”**